

## Інструкція щодо завантаження нульового файла у форматі XML через вебпортал Національного банку України

Ця Інструкція визначає порядок формування файла, який не містить звітних даних (далі – нульовий файл). Нульовий файл подається через вебпортал Національного банку України у разі відсутності інформації для заповнення звітного файла. Заміна нульового файла після подання не допускається. Значення «0» (нуль) для кожного звітного показника в нульових файлах зазначати не потрібно.

1. Звітні нульові файли завантажуються через вебпортал Національного банку України за посиланням <http://portal.bank.gov.ua> (далі – Вебпортал).

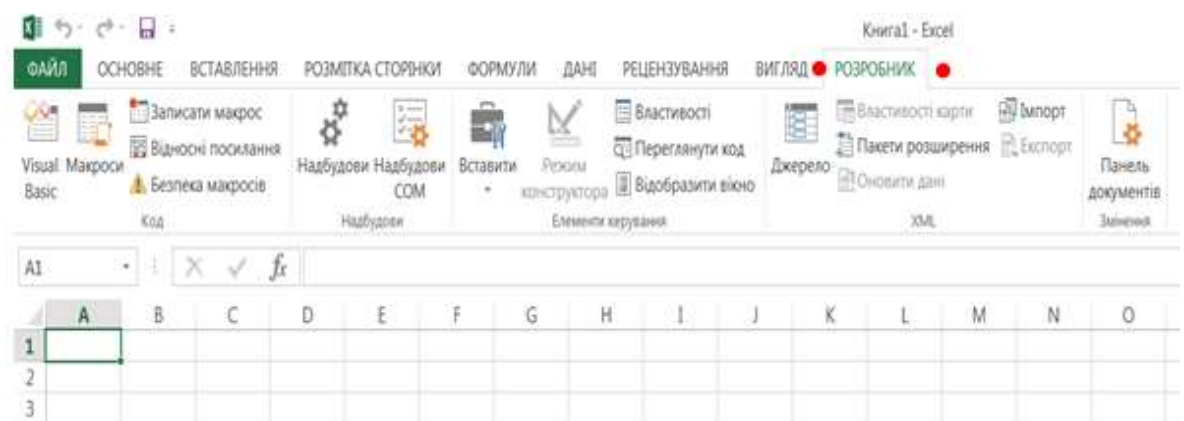
Для входу на Вебпортал вам необхідно авторизуватися. Натискаємо кнопку авторизації «Увійти», у відповідних полях вводим логін та пароль.

2. Заходимо у розділ «Вимоги». У цьому розділі розташовані посилання на Реєстр показників звітності небанківських фінансових установ та XSD-схеми звітних файлів.

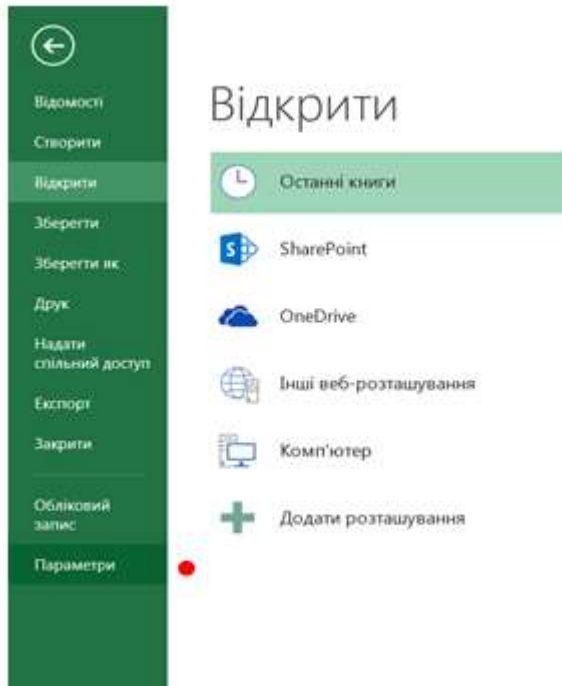
Для прикладу розглянемо формування та завантаження файла зі звітними даними CR5 «Дані для розрахунку необхідної суми резерву забезпечення покриття витрат від неповернених позичок».

3. Завантажуємо XSD-схему та зберігаємо її на комп'ютері, відкриваємо Excel.

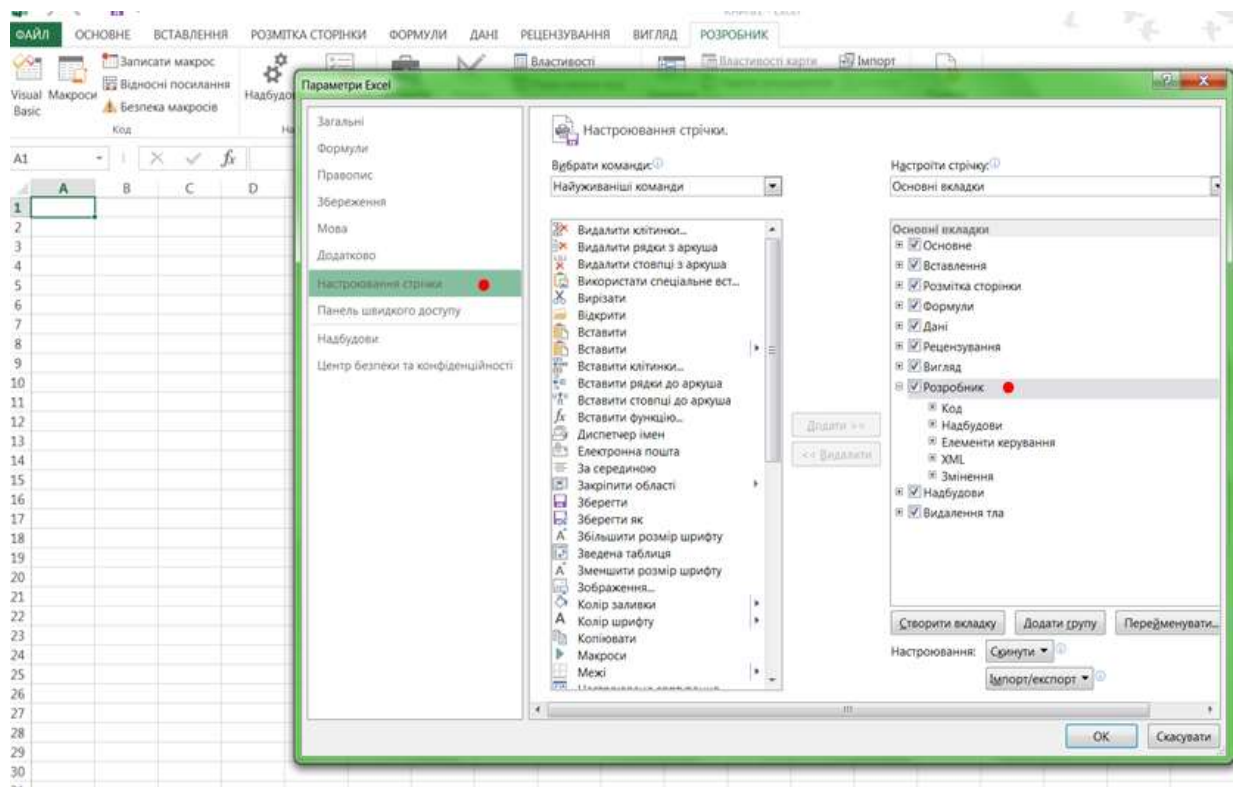
Якщо вкладка «Розробник» відсутня в меню Excel, Вам необхідно виконати наступні дії:



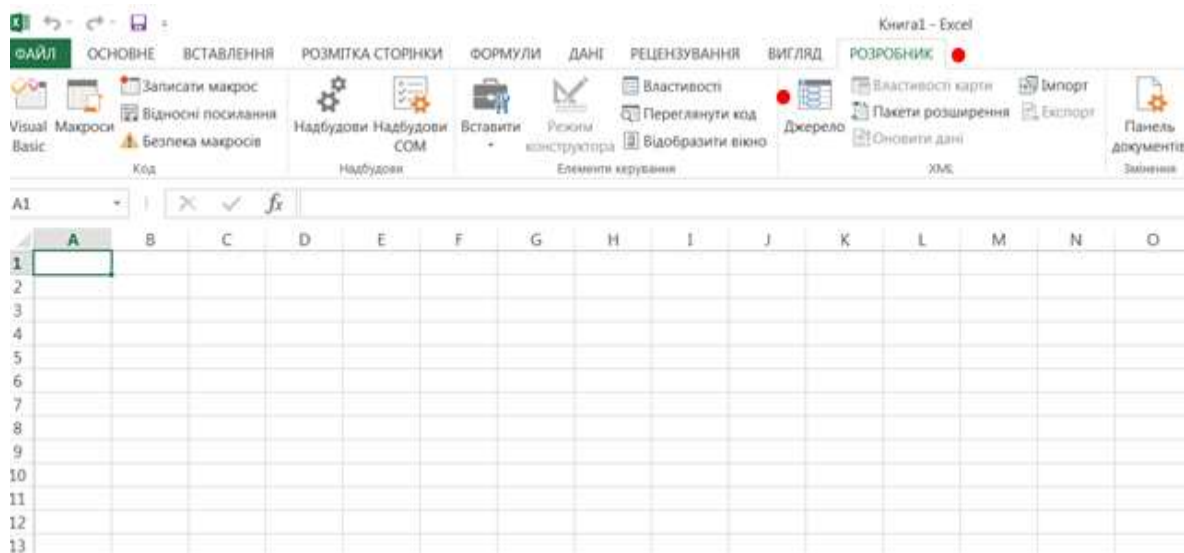
Натисніть кнопку «Файл», потім «Параметри».



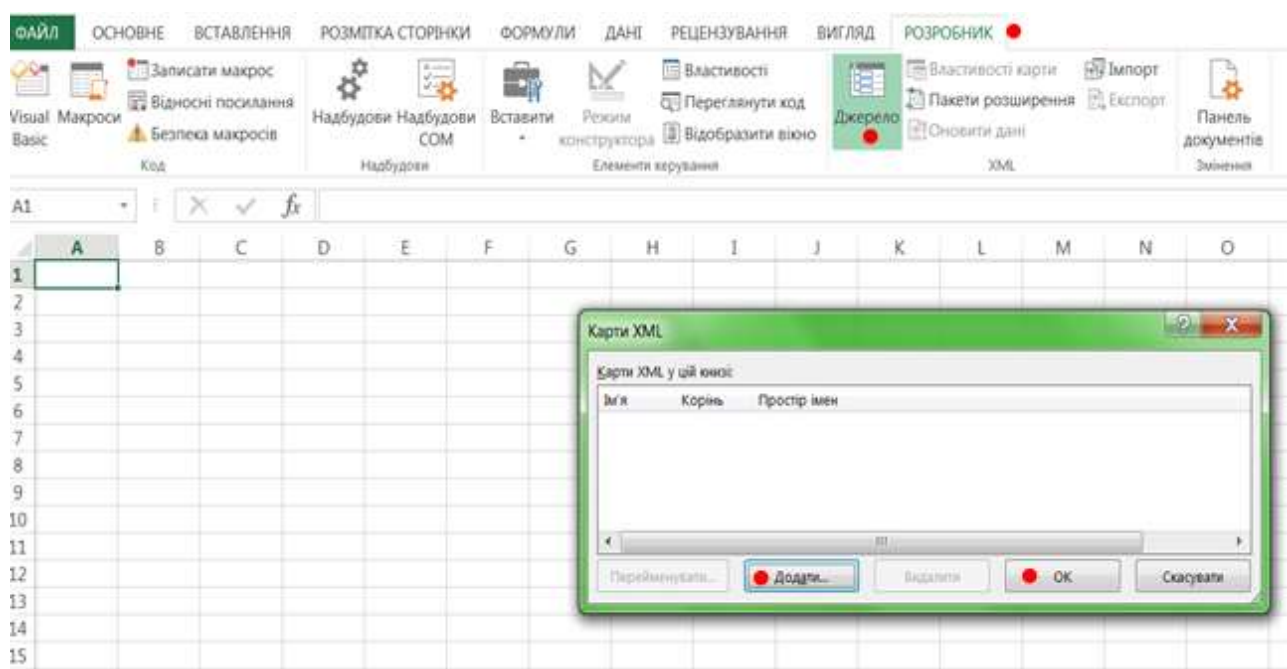
В категорії «Настроювання стрічки» встановіть чекбокс біля пункту «Розробник» потім натисніть ОК.



На вкладці «Розробник» в групі XML натисніть кнопку «Джерело».



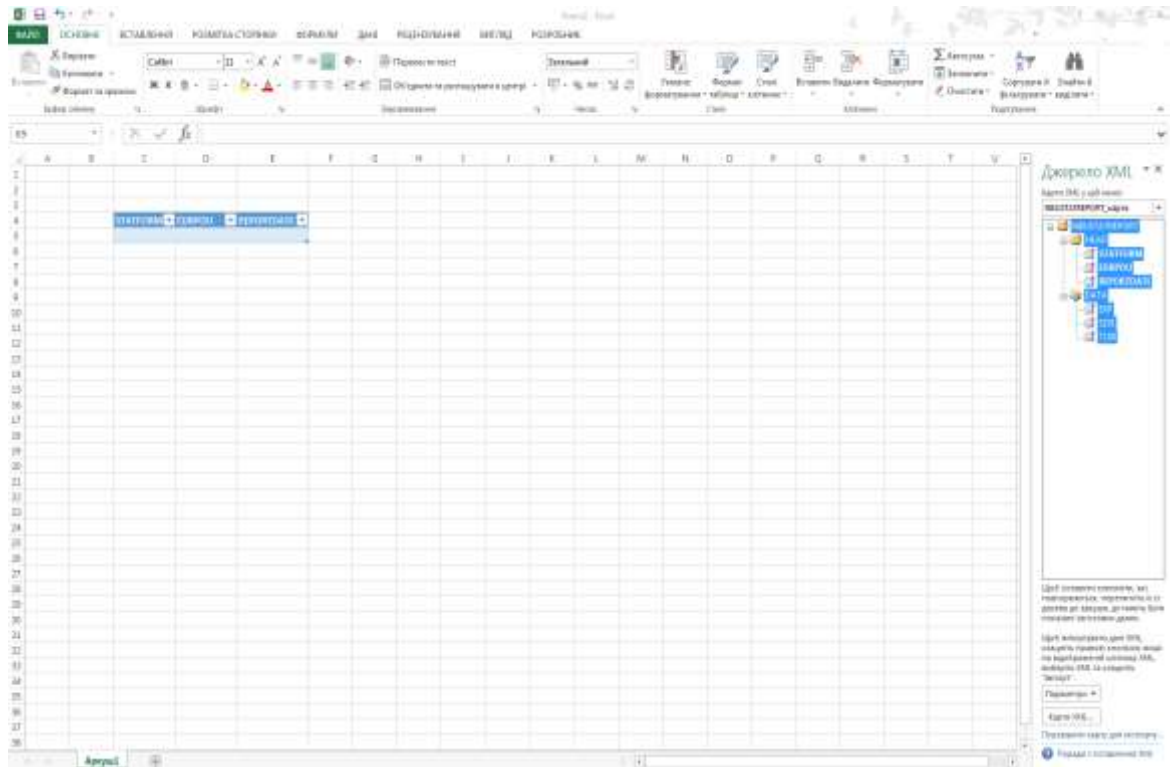
Натисніть кнопку «Карти XML», у вікні «Карти XML» натисніть кнопку «Додати». Необхідно вибрати збережену схему для файла CR5 і натиснути ОК.



У вікні «Джерело XML» ми бачимо XSD-схему, яка складається з двох блоків: блок HEAD (заголовок) та блок DATA (блок даних).

Лівою кнопкою миші виділяємо блок HEAD та переміщуємо на вільне місце на сторінці Excel.

Заповнюємо блок заголовку.



**ВАЖЛИВО.**

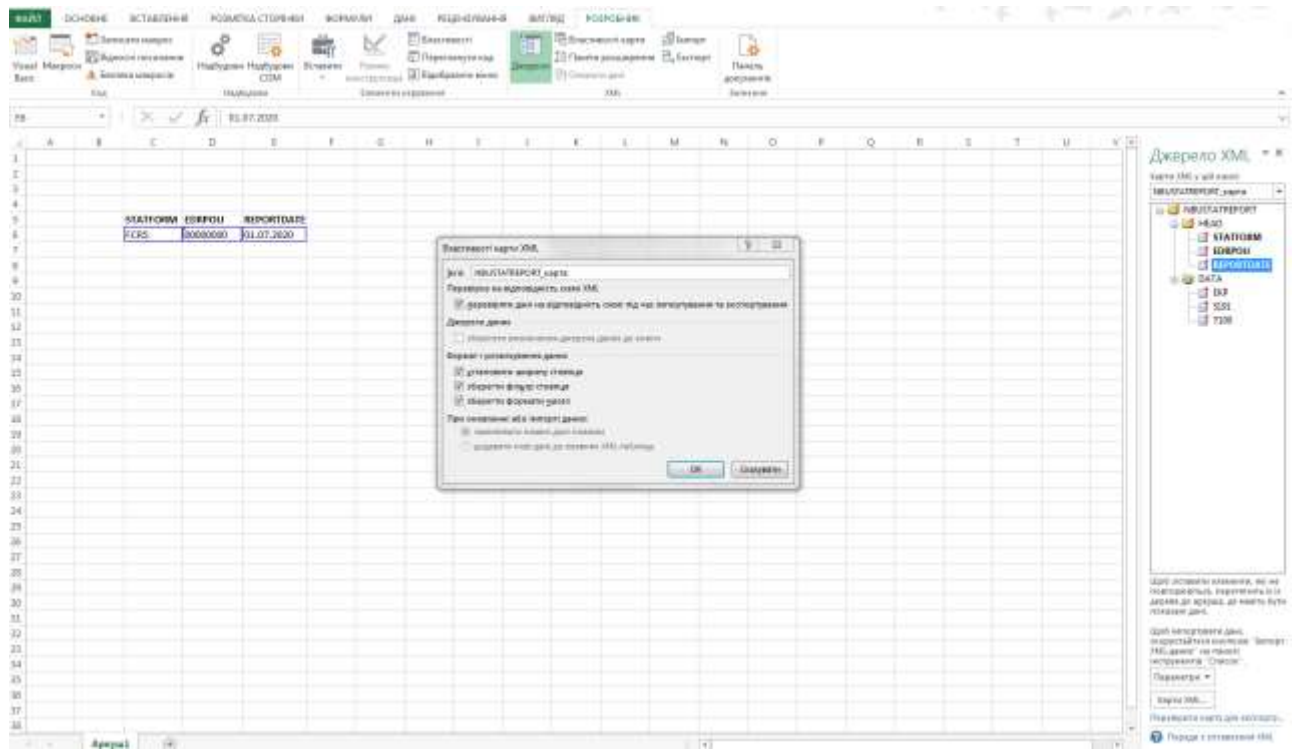
Формат атрибуту STATFORM: F<назва файла>, в нашому випадку CR5.

Атрибут EDRPOU містить ЄДРПОУ організації.

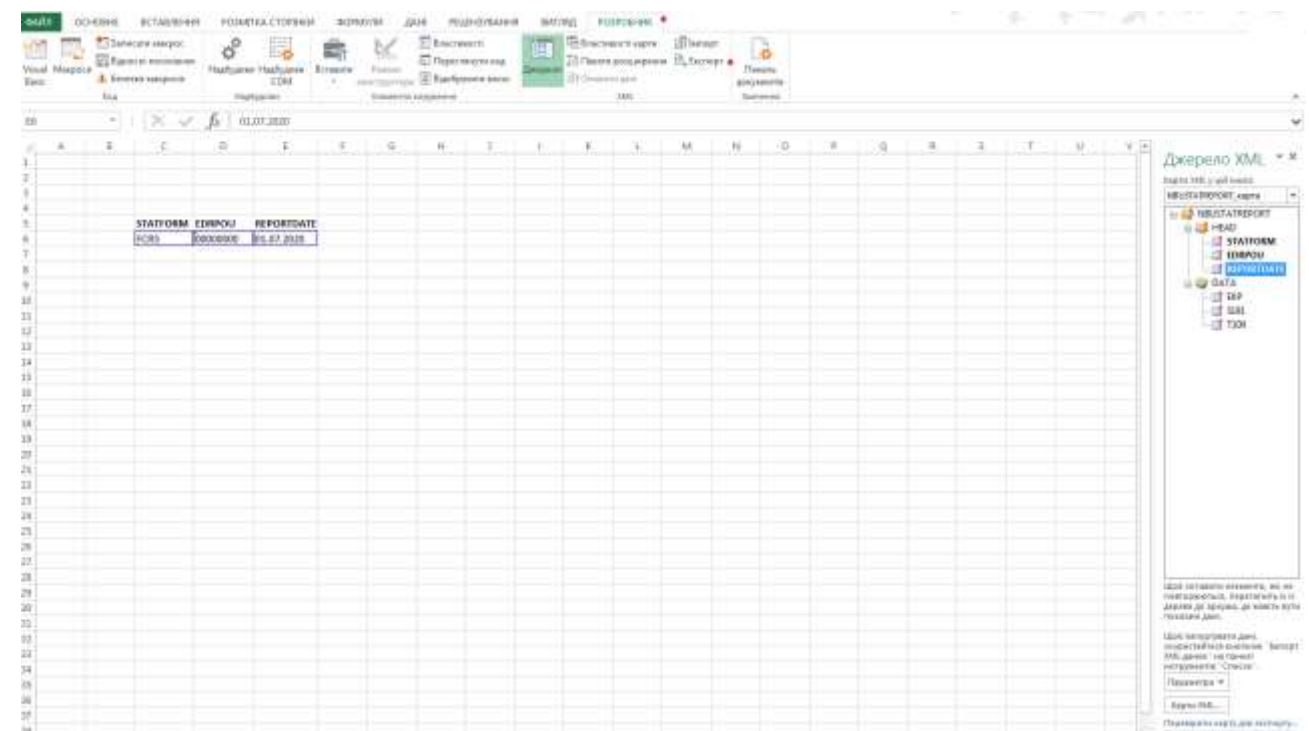
Атрибут REPORTDATE – це звітна дата для файлів з показниками звітності, яка визначається першим числом місяця, наступного за звітним періодом.

Наступний етап – імпорт даних у XML файл.

Для цього лівою кнопкою миші виділіть елемент *NBUSTATREPORT* у вікні «Джерело XML». На вкладці «Розробник» в групі XML натисніть кнопку «Властивості карти XML». У вікні «Властивості карти XML» (Важливо) встановіть чекбокс «Перевіряти дані на відповідність схемі під час імпортування та експортування».



У вкладці «Розробник» в групі XML натисніть кнопку «Експорт». Вкажіть ім'я XML-файла та натисніть кнопку «Експорт».



У випадку невідповідності даних XSD-схемі Excel повідомить про помилку. Для деталізації помилки натискаємо кнопку «Докладно».

За наявності помилки, потрібно виправити дані та повторити експорт даних. У випадку відсутності помилок експорт буде виконано без додаткових повідомлень.

Далі на XML файл накладається кваліфікований електронний підпис.

Наступний етап: завантаження підписаного XML файла на вебпортал.

Відкрийте вкладку «Подання звітності».

Натисніть кнопку «Завантаження звітності».

Виберіть тип файла, у нашому випадку CR5.

Виберіть звітну дату.

Натисніть кнопку «Виберіть файл» та оберіть підписаний звітний XML файл.

Завантаження почнеться автоматично

Статус завантаження можна перевірити у журналі завантажень.